

FASTHOLDELSE

– af elever på grundforløbet på bygge og anlæg 2012





Forord

Denne rapport er udarbejdet af konsulentfirmaet ecomm v/Eva Charlotte Olsson i tæt samarbejde med en arbejdsgruppe sammensat af ansatte undervisere på Bygge og Anlæg: Kim Holst, Bo Steen, Johan Dyva Borell, Ronny Andersen, Anja Olsen og Lotte Skaarup.

Formålet med rapporten er at dokumentere den praksis på BYG, der er relateret til fastholdelse af elever. Fokus er grundforløbet, og intentionen med rapporten er ydermere, at de centrale pointer skal kunne overføres til øvrige områder og forløb på Roskilde tekniske skole.

Målet er samtidigt at bidrage med anbefalinger til forbedringer og nye tiltag, der vil støtte op om elevernes gennemførelse af grundforløb på Bygge og Anlæg. Sidst i rapporten er der beskrevet en handlingsplan med fokus på initiativer, der støtter om elevernes fastholdelse. Handlingsplanen iværksættes i løbet af 2012.

Intentionen har været at udarbejde en kortfattet læsevenlig rapport. Det har betydet, at mange forklaringer og beskrivelser er skåret væk.

God læselyst!



INDHOLD

Om projektet

Eksisterende tiltag

- Inden start
- RKV = realkompetencevurdering
- Undervisning
- Kontaktlærer/faglærer
- Sociale rum
- Kommunikation

Handlingsplan 2012

Om de unge og frafald

Litteratur





Om projektet

Som mange andre erhvervsuddannelser står Roskilde Tekniske Skole i dag overfor store udfordringer. Det er vanskeligt at fastholde store grupper af elever, der før tid enten vælger selv at hoppe fra uddannelsen eller skolen vælger at smide ud. Det giver den unge en unødigt negativ oplevelse og nederlag samt skolerne et stort økonomisk tab.

Det overordnede mål med dette projekt er at mindske fravær og frafald af elever på BYG og på sigt nærme sig den politiske målsætning om, at 95% af de unge skal gennemføre en ungdomsuddannelse.

Projektet er igangsat som et pilotprojekt i samarbejde med Eva C. Olsson fra konsulentfirmaet ecomm. Projektets formål er at opsamle de erfaringer og den viden, der allerede eksisterer på skolen og udvikle og omsætte den til daglig praksis til fastholdelse af elever. Derudover er ønsket at sætte fokus på håndtering af de elever, der har et særligt behov for støtte.

Metoden baseres på medinddragelse af medarbejdere og en arbejdsgruppe bestående af lærere på BYG har afdækket den nuværende praksis. Den øvrige lærergruppe er desuden inddraget med det særlige formål at udarbejde en handlingsplan omkring gennemførelse af grunduddannelsen på BYG.

Succeskriteriet for projektet har været:

- at indsamle erfaringer og viden hos både elever, lærere og ledere om frafald af elever på BYG
- at bygge videre på de tiltag, der allerede gør en forskel og som andre afdelinger på RTS kan få glæde og gavn af
- at skabe en fælles praksis omkring fastholdelse
- at give medarbejderne en fælles viden om, hvad der virker omkring fastholdelse
- at skabe et fælles ansvar for fastholdelse af elever
- at skabe en praksis for videns- og erfaringsudveksling

Eksisterende tiltag

På de følgende sider ridses de tiltag op, som har betydning for elevernes gennemførelse af grunduddannelsen på BYG.

Hvert område beskriver de eksisterende tiltag efterfulgt af forbedringsforslag, som den enkelte lærer kan inspireres af i hverdagen.

I afsnittet "Handlingsplan 2012" beskrives de initiativer, som vil blive iværksat i løbet af skoleåret 2012-2013.

De eksisterende tiltag i dette afsnit er opdelt i følgende områder:

- Inden start
- RKV
- Undervisning
- Kontaktlærer/faglærer
- Sociale rum
- Kommunikation

Inden start

Visitationssamtale

Inden eleverne starter på grunduddannelsen, skal alle elever igennem en visitationssamtale. Her deltager typisk eleven, en eller begge forældre og en lærer. Der foreligger en principiel skolebeslutning om, at alle elever som udgangspunkt optages på RTS.

På visitationsmødet vurderes følgende:

- Elevens gennemførelsesparathed og faglige forudsætninger for at starte på grunduddannelsen
- Baggrund for elevens valg
- Tidligere uddannelse/beskæftigelse(fritidsjob)

Elevens personlige forhold for at starte:

- Bolig/social status
- Personlige styrker og svagheder
- Misbrug
- Psykiatriske diagnoser

Videre forløb:

- Samtaleark fra visitationssamtale overleveres til kontakt lærer
- Vurderes behov for SPS (Special Pædagogisk Støtte), kontaktes studievejleder samt SPS-konsulent

Alle uddannelsesplaner som elever under 18 år har informeret om ved tilmelding læses igennem.





” Det er vigtigt, at lærerne er engageret og ved, hvordan man skal tackle unge som os. Nogle af lærerne ved hvordan. Slet ikke alle.”

Hvad siger de unge?
- Interview med de unge fra BYG, januar 2012



RKV (Realkompetencevurdering)

Alle elever som påbegynder en erhvervsuddannelse, skal have udarbejdet en personlig uddannelsesplan. Ved realkompetencevurdering synliggøres elevens praktiske som teoretiske kompetencer.

Introduktion til uddannelsen

Når eleverne starter på BYG er fokus at afklare følgende forhold hos den unge:

Modellen anvendes sammen med elevplanen og har bl.a. fokus på:

- Parathed
- Samarbejde
- Selvstændighed
- Vise tegn på: logisk tænkning, håndelag og rummelighed
- Screening/sortering af elever

Aktiviteter:

- Rundvisning på skolen
- Fælles afslutning på RKV for alle fag
- Involverede lærer/lærere vurderer elevens efterfølgende uddannelsessplan

Forbedringsforslag

- RKV foldes ud til en fælles praksis, så den dækker alle vores fag og de 4 optag

	KAN	KAN ikke
VIL	VIL og KAN	VIL men KAN IKKE
VIL ikke	KAN men VIL IKKE	VIL IKKE og KAN IKKE

Undervisning

Pædagogik og planlægning

Den enkelte lærer har ansvaret for egen planlægning af undervisning og pædagogik. Her beskrives de elementer, der samlet set indgår i undervisningen, men ikke nødvendigvis praktiseres af alle lærere i alle undervisningstimer.

Planlægning:

- Struktur for forløbet
- Oplæg i plenum
- Differentiering af oplæg
- Overskuelige opgaver med delmål
- Plan for evaluering, feedback og portofolie
- Plan for oprydning
- Håndtering af mødedisciplin

Praktisk fokus i undervisningen:

- Inddrager praktisk træning i undervisningen

Differentieret undervisning:

- Ekstra hjælp i form af valgfag
- Forskellige læringsstile
- Virksomhedsforlagt undervisning

Elevstøtte:

- Opbygning af god holdånd
- Eleverne hjælper hinanden
- Elev / elev makkerskab
- Lærernes attitude
- Engagerede lærer
- Eleven bliver mødt af venlige og positive lærer
- Tæt kontakt mellem elev og lærer


Afslutning:

- Grundfag afklaret
- Eleven skal være indstillingsklar til GF-projekt

Forbedringsforslag

- Mere praksisnær undervisningsindhold
- Motivér eleverne
- Differentier undervisningen og benyt forskellige læringsstile
- Synliggør delmål: fx uddele diplomer undervejs
- Fælles afrunding på arbejdsdagen
- Ugentlig opfølgning på grundfag og elevplan
- Planlæg opgaver på tværs af fag
- Planlæg hoved- og grundforløb i samme værksted
- Grundfag flyttes til praktiklokaler





”En god lærer er, når de giver sig tid til én og og forklarer tingene ordentlig og spørger ind til ens private liv. Så er det som om læreren interesserer sig for én og skaber tryghed. Tryghed betyder, at læreren har tålmodighed og forstår, hvorfor man fx har det nederen”

Hvad siger de unge?
- Interview med de unge fra BYG, januar 2012

”En god lærer er én der er god til at undervise. At han ved, hvad han kan, og hvad han skal, og at han ved, hvad han skal lærer mig.”

Hvad siger de unge?
- Interview med de unge fra BYG, januar 2012



Kontaktlærer / faglærer

Følgende er nogle af de aktiviteter, der indgår i arbejdet som kontaktlærer og faglærer.

Der gøres bl.a. brug af:

- Visitationsmateriale
- Elevplan
- Elevnotat
- Kendte informationer om eleven

- Uddannelsesplanen som ændres løbende
- Vejledning
- Håndbog for kontaktlærer

- Basecamp
- PPR "Kenneth"
- Virksomhedspraktik

- Handler på fravær
- Forældrekontakt

- 30 lek, 60 lek, 90 lek
- Gøre det der er aftalt
- Evalueringsflow
- Elevernes første skoledag

Forbedringsforslag

- Kommuniker info fra uddannelsesplan og individuelle samtaler til de lærere, der skal undervise eleven
- Fokusér på elevernes egne udsagn om personlige og faglige problemer
- Skærp fritagelsesregler (fx køreskole, tandlæge, læge o.l.)
- Husk at bruge elevplan



Sociale rum

”Når eleverne fungerer socialt godt sammen, er de bedre parat til at lære noget.”

- Grill
- Kakao
- Morgenmad
- Udflugter

- Rundt på tur – skolen
- Fernisering – GF projekt
- Sociale fællesaktiviteter

- Fagens fest
- Mærkedage – fælles
- Åbent hus

Forbedringsforslag

- Elevservice
- Brug fysiske aktiviteter i undervisningen: ”Kom i form”
- Styrketræning på rette plads
- Åbent hus: planlæg åbent hus 2 gange om året til kommende elever og deres forældre.
- Bl.a. den 3. uge i januar
- Uddel månedens talentpris blandt eleverne
- Fredagsbar for alle; evt udvidde fagenes fest med dette som afslutning





”Det har fået mig til at blive, at vi har haft en lærer, der virkelig har brændt for én og for at hjælpe én.”

Hvad siger de unge?
- Interview med de unge fra BYG, januar 2012



”Det er vigtigt, at læreren viser respekt for ALLE mennesker, uanset hvad de hedder og hvad de skal. At de viser interesse og engagement, uanset hvor godt det er, det man har lavet.”

Hvad siger de unge?
- Interview med de unge fra BYG, januar 2012



Kommunikation

Samarbejde er et spørgsmål om god kommunikation og afgørende for en god arbejdsplads og for en koordineret indsats omkring eleverne.

Lærere:

- Introduktion fra kollega til kollega
- Brug af vejledning
- Forældrekontakt
- Elevnotat
- Brug elevplan
- Brug outlook hver arbejdsdags

Lærer / elev:

- SMS
- Elevkontakt: for sent i skole, ofte væk, den svære samtale
- Brug din mail
- Mester kontakt

Lærere / samarbejdspartnere:

- Al ekstern kommunikation aftales gennem vejledningen
- Kontakt UU + produktionsskolen
- Kontaktpersoner fra kommune eller andre institutioner

Forbedringsforslag

- Organisér en "beslutningstavle", hvor du sætter fokus på beslutninger og opfølgning
- Synliggør procedure i dit arbejde
- Afsæt rum og tid for pædagogisk sparing
- Fokuser på tværfaglighed
- Forstå konsekvenserne af ikke at holde aftaler og procedure
- Synliggør misbrugspolitik



Opsamling og evaluering

En effektiv evaluering og dokumentation af arbejdet på BYG sikrer kvalitet i arbejdet, og at man hele tiden har fokus, på det der virker.

I "Handlingsplanen 2012" er der udarbejdet en handlingsplan til optimering af evaluering på BYG.

- Kvalitetssikring
- Evaluering efter endt grundforløb
- Justering af uddannelsesforløb
- Vidensdeling inden for teamet og på tværs hvis muligt

Forbedringsforslag

- Evaluér valgfag
- Lav din egen evalueringspraksis: "Spørg systematisk eleverne hvad der virker"
- Udvikle metoder til at måle effekten af det enkelte tiltag
- Opfølgning på fællesaktiviteter





”Det er satme bare så vigtigt, at vi har nogen gode lærere. Det er bare det helt afgørende.”

Hvad siger de unge?
- Interview med de unge fra BYG, januar 2012



”En lærer skal ikke bagtale de andre elever”

Hvad siger de unge?
- Interview med de unge fra BYG, januar 2012

Handlingsplan 2012

I forbindelse med et fælles lærerseminar på BYG februar 2012 for alle undervisere, er der udarbejdet handlingsplaner med afsæt i 5 fokusområder. Fokusområderne havde arbejdsgruppen på forhånd defineret:

1. Den gode historie
2. Det gode samarbejde
3. Det sociale rum
4. Den gode undervisning
5. Den gode evaluering

Efter seminaret har arbejdsgruppen ydermere finjusterede handlingsplanerne, så de nu kan realiseres i løbet af skoleåret 2012-2013.

Handlingsplanerne er første skridt på vejen til at tage fat omkring fastholdelse og er derfor langt fra udtømmende.

Aktivitet	Formål	Konkret beskrivelse	Tidsplan	Hvornår er det en succes?	Hvordan kan det dokumenteres eller registreres?	Hvem? (Ansvar for aktiviteten)
Folkeskolebesøg / "Det levende monumentet"	At udbrede fagene på stedet / i skolegården: At gøre håndværket synligt og attraktivt.	RTS-elever bygger i skolegården og "skolen" følger byggeriet i løbet af dagen / frikvarterene; web cam og foto-dokumentation kan bruges.	1-3 dage Bygge: Okt. & Maj tilpasses efter folkeskolen	Når vi kan se, at eleverne kommer med på skolerne	Spørgeskema: i svar på spørgeskema ved elevsamtaler	Tømrer, snedker, murer maler: Kim/Winnie skal formidle kontakten. Aktive: Chr. Hammerich; Johnny L., Nico, Palle B., Bo Steen
MEDIER: Journalist Kontakt / netværk	At alle har en nem tilgang til forskellige nyhedsmedier	2 Trin: 1. At tage kontakt til forskellige aviser-blade-digitale medier. Få tilknyttet en journalist fra hvert medie 2. A) Skabelon: Lærer med den gode historie skriver & sender til Jens, der pudser af og sender videre til medier B) Kontakt til 3F pressekoordinator, der formidler historier videre til medier	Start maj 2012	Når alle lærere begynder at bruge det og flere og flere historier dukker op i medierne	Stigning i antal af artikler og medieomtale	Jens (i samarbejde med Jacob) & Nico

1. "Den gode historie"

Kommende elever er under stor indflydelse af, hvilke ry skolen har, og hvilke historier de hører ude i byen.

Men hvilke historier eller "brand" ønsker BYG at have som varemærke, og hvordan skal det formidles til kommende elever og samarbejdspartnere?"



Aktivitet	Formål	Konkret beskrivelse	Tidsplan	Hvornår er det en succes?	Hvordan kan det dokumenteres eller registreres?	Hvem? (Ansvar for aktiviteten)
Tema: Samarbejde på sommerseminar	At kunne det gode samarbejde	En lærergruppe planlægger og gennemfører temaet på sommerseminaret	25.-26. juni 2012	At det gode samarbejde er synligt og kan mærkes i hverdagen	Mundtlig evaluering – medarbejdermøde 2012 skal tages tre gange i perioden august – december	Lærergruppen (planlægningsgruppen)
En uge med fokus på anerkendelse i det gode samarbejde	Øget bevidsthed om det gode samarbejde	1 uge hvor hele afdelingen overdriver, bevidst gør dialogen om det gode samarbejde gennem anerkendende dialog	Uge 44 2012	Når alle deltager med glæde	Mundtlig evaluering på medarbejdermøde efteråret 2012	En fra hver fag, melde sig inden sommerferien til at deltage i "Opmærksomhed på samarbejdet"
Fælles forberedelse Tema på sommerseminar "Fælles forberedelse"	Sikrer en bedre undervisning	Lærergruppen, planlægger, gennemførelsen af undervisningen	D. 25 eller 26. juni	Når vi bruger tid på samarbejde sparer vi tid	Når vi kan mærke, at der er mere ro og styr i timerne omkring undervisningen. Evalueres i perioden aug-dec.	Lærergruppen

2. "Det gode samarbejde"

"Godt samarbejde blandt kollegaer kommer ikke af sig selv. Både ledelse og medarbejdere skal tage ansvar og gøre en indsats for, at det fungerer.

Det gode samarbejde er afgørende for en god arbejdsplads og for en koordineret indsats omkring eleverne.

Men hvordan kan man støtte op om et godt samarbejde på BYG?"

Aktivitet	Formål	Konkret beskrivelse	Tidsplan	Hvornår er det en succes?	Hvordan kan det dokumenteres eller registreres?	Hvem? (Ansvar for aktiviteten)
Fagenes fest og konkurrencer	Styrke faglig identitet Fremme målrettethed Husk at lege Gode oplevelser	"Fagenes fest" Faglige konkurrencer ifm. "åbent hus" Husk arbejdsmiljø!	Kim, NJ	Øget tilslutning	Foto/infoskærm, pokal, kåring	KIM/NJ lærerne
Morgenmøder Morgensamling 10/15 minutter med dagens elevgruppe	Kende dagens program og relationer	Lærer og elever samles 10-15 minutter og synliggøre dagens mål Fælles informationer vil blive givet	August 2012	Når dagens program er synlig for alle elever og lærere Når ingen elever kommer for sent, fordi de ikke vil gå glip af mødet	Når alle møder til tiden	Alle undervisere
Ekskursioner: Ud af huset Inddrage eleverne i planlægningen	Bryde rutinen	Forslag: Gåture Byvandring Vikingskibsmuseet Overnatning i skoven	Efter sommerferie 2012	Når eleverne har haft en god oplevelse	😊	Alle lærere
Tværfaglige aktiviteter Forskellige fag samarbejder	Udvide netværk på tværs af fagene	Malere arbejder på projekter bygget af andre fag m.m. Tværfaglig inddragelse	Okt.-nov. 2012	Når eleverne er stolte over at have skabt noget i fællesskab	😊 fernisering	Lærerne på grundforløb

3. "Det sociale rum"

"Når eleverne fungerer socialt godt sammen, er de bedre parat til at lære noget. De unge befinder sig i en stormfuld periode af livet, hvor de er i fuld gang med at finde ud af, hvem de er og hvad de vil med deres liv.

Derfor betyder det sociale liv med kammeraterne og lærerne særligt meget. Når det ikke fungerer kan det betyde manglende motivation og stort fravær. Men hvilke sociale rum skal skolen støtte op om?"

Aktivitet	Formål	Konkret beskrivelse	Tidsplan	Hvornår er det en succes?	Hvordan kan det dokumenteres eller registreres?	Hvem? (Ansvar for aktiviteten)
1 uges praktik pr. 20 uger	Afprøve faget; få opbygget kontakter der gør det lettere at få en praktikplads efter grundforløb. Og åbne døre for dem, der ikke har uddannelsesaftale	At eleven selv finder en virksomhed, hvor han/hun kommer i praktisk Udarbejde ansøgning i info.tek.	1 uges praktisk før hver 10 ugers undervisning opstart uge 38	Hvis eleverne bliver mere afklaret og hvis der skabes flere praktikpladser	Elevers fraværsprocent ændres i frafald Flere får udd. Aftaler eller mængden af udd. Aftale stiger	Kontaktlærer virksomhedskonsulent
Fællesskabende aktivitet Fx byg et shelter i skoven / naturen	Skabe sammenhold Alle bliver aktiveret	Hold af grundforløbselever og forbereder opførelsen af shelter og arrangerer en tur med overnatning, madlavning og konkurrencer	En uge inde i forløbet sættes en uge af. Start 13/8 2012. Evt i 3. Uge, evt en del af RKV	Når der opstår god stemning og fælles ansvarlighed	Ved evalueringsskemaer og interviews og kvalitet af shelter	Frivillig gruppe
Supervisions tilbud: udveksling og udvikling ml. lærere	Evaluerer af undervisningen. At få størst mulig udbytte af undervisningen. Mindske frafald.	Overværelse af undervisningen Evaluerer af undervisning	Fra august 2012 Uge 35	Når der sker en holdnings og adfærdssændring	Evt mindre frafald	Team

4. "Den gode undervisning"

"Der stilles i dag store krav til læreren rolle, som er afgørende for, om en undervisningssituation fungerer, uanset om der er tale om klasseunder-

visning og samtale eller om tværfagligt, individuelt og projektorienteret arbejde.
Men hvad er den gode undervisning?"

Aktivitet	Formål	Konkret beskrivelse	Tidsplan	Hvornår er det en succes?	Hvordan kan det dokumenteres eller registreres?	Hvem? (Ansvar for aktiviteten)
Tema: Samarbejde på sommerseminar	At kunne det gode samarbejde	En lærergruppe planlægger og udfører temaet på sommerseminaret	25. -26. juni 2012	At det gode arbejde er synligt og kan mærkes i hverdagen	Mundtlig evaluering – medarbejdermøde 2012 skal tages tre gange i perioden august – december	Lærergruppen (planlægningsgruppen)
Nedsættelse af arbejdsgruppe for evaluering	Tovholder på handlingsplan 2,3,4,5 Samt udvikle disse	Udarbejde forslag til arbejdsopgaver 2,3,4 og 5 Gruppen består så vidt det er muligt af medlemmer fra hvert team. Temaet vælger selv, hvem der skal deltage Pilot projekt i efteråret Der skal ligge et færdigt evalueringssflow klar til brug den 1. januar 2013	Start den 26. marts 2012 Der nedsættes en arbejdsgruppe inden påske 25.-26. juni gruppen skal være klar til at fremlægge sin del mål og videre plan på sommerseminaret Tages op på medarbejdermøder i løbet af efteråret 2012 Slut ved fremlæggelse til sommerseminar 2013	Når evalueringssflowet kører kontinuerligt Nærværende og brugbart for den enkelte	Når lærerne er med på idéen, evalueres efter handleplan 2,3,4 og	Jens

2. Evalueringssflow for elever Revidering af eksisterende evalueringssflow (evt årsager til at det ikke anvendes) **3. Evalueringsskultur ift evalueringssflow** Igangsætte en evalueringsskultur ved jævnlige møder hvor eleverne evalueres (onsdagsmøder) **4. Redskaber til elevevaluering** Udarbejde redskaber elever kan bruge til at evaluere 1. sociale fællesskab 2. Faglig undervisning **5. opsamling af evaluering og videreudvikling** 1. arranger "opsamling af evaluering" til seminariedag 2. tovholder for at videreudvikling/kvalitetssikre efterfølgende

5. "Den effektive evaluering"

"En effektiv evaluering og dokumentation af arbejdet på BYG sikrer kvalitet i arbejdet, og at man hele tiden har fokus, på det der virker.

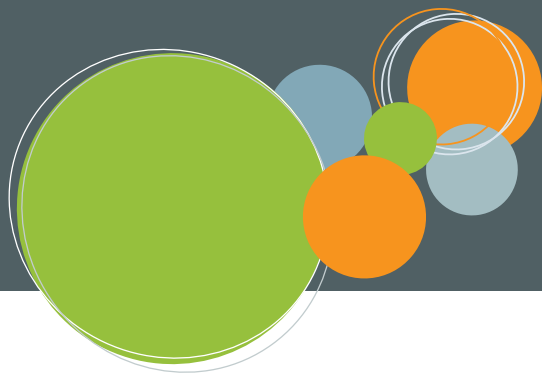
Evaluering kan både være fra lærernes og elevernes perspektiv.
Men hvad vil give mening at evaluere og dokumentere?"

De unge og frafald

De unge har mange forskellige grunde til at hoppe fra en ungdomsuddannelse. Der eksisterer derfor et behov for differentieret tiltag, der henvender sig til forskellige typer af unge.

I dag starter flere unge på en ungdomsuddannelse uden at have de nødvendige forudsætninger for at kunne gennemføre. Og det skaber store udfordringer for både lærere og elever, når lærere både skal klare undervisningen, men også tage sig af tungere sociale problemer. For at håndtere denne udfordring så tidligt som muligt, er det væsentligt at have en forståelse af de unges bevæggrunde for at hoppe fra en ungdomsuddannelse.

Her opstilles 4 grupper af forskellige unge med forskellige grunde til at hoppe fra en ungdomsuddannelse:



1. Shopperne:

det er de velfungerende elever, som egentlig klare sig godt på uddannelsen, men som finder ud af, at det ikke er det, de vil. De vælger derefter noget andet. Her er frafaldet noget relativt sundt, fordi de dropper ud af en uddannelse, der ikke lige er dem og vælger en anden i stedet. Disse unge udgør ikke det store problem

2. Mellemgruppen:

det er unge, som ikke har klaret sig så godt i skolen, men som er meget håndværksorienteret. Mange af dem kommer selv fra håndværkerfamilier. De klarer sig ok, men det er dem, der får de største problemer, hvis du ikke kan finde en lærerplads

De 2 sidste grupper udgør 30-40% af de unge, der hopper fra og vil være dem, der har sværest ved at klare sig igennem uddannelsessystemet.

Kilde: JP 21/8-2011, Artikel om ny undersøgelse om frafald på erhvervsskole

3. De uafklarede:

her en gruppe af elever, der kommer ud af 9. Klasse, og som er relativt umodne. De er meget uafklaret i forhold til, hvad de vil. De har brug for mere tid til at finde ud af, hvad de skal, og de giver let op, fordi de ikke er sikre i deres valg

4. De svage:

med nogle store nederlag fra folkeskolen i bagagen er det en gruppe, der har svært ved at klare sig i det hele taget. De falder relativt hurtigt fra og har svært ved at komme i gang igen med noget andet. Det er nærmest skyggeagtige personer, som begynder på skolen, men er væk igen, næsten inden undervisningen begynder

Center for ungdomsforskning cefu udkom i 2011 med rapporten "Ind i undervisningsrummet på eud"

(Cefu 2011, Rikke Brown, Arnt Louw Vestergaard og Noemi Katznelson)

De fremhæver i denne rapport følgende bevæggrunde for, hvorfor de unge vælger eud og hvad der fastholder dem:

Praktikplads motiverer

- Faget og anvendeligheden tiltrækker og fastholder
- Mange elever 'vokser' med det større ansvar og med stoltheden ved at mestre et fag
- Samtidig efterlyser mange mere lærerstyring i form af klare og konkrete krav og forventninger
- Eleverne inddeler hinanden efter motivation og vil en differentiering hvor lærerne gør noget særligt for alle
- Videreuddannelsesmuligheder tiltrækker og fastholder rigtig mange eud-elever

